



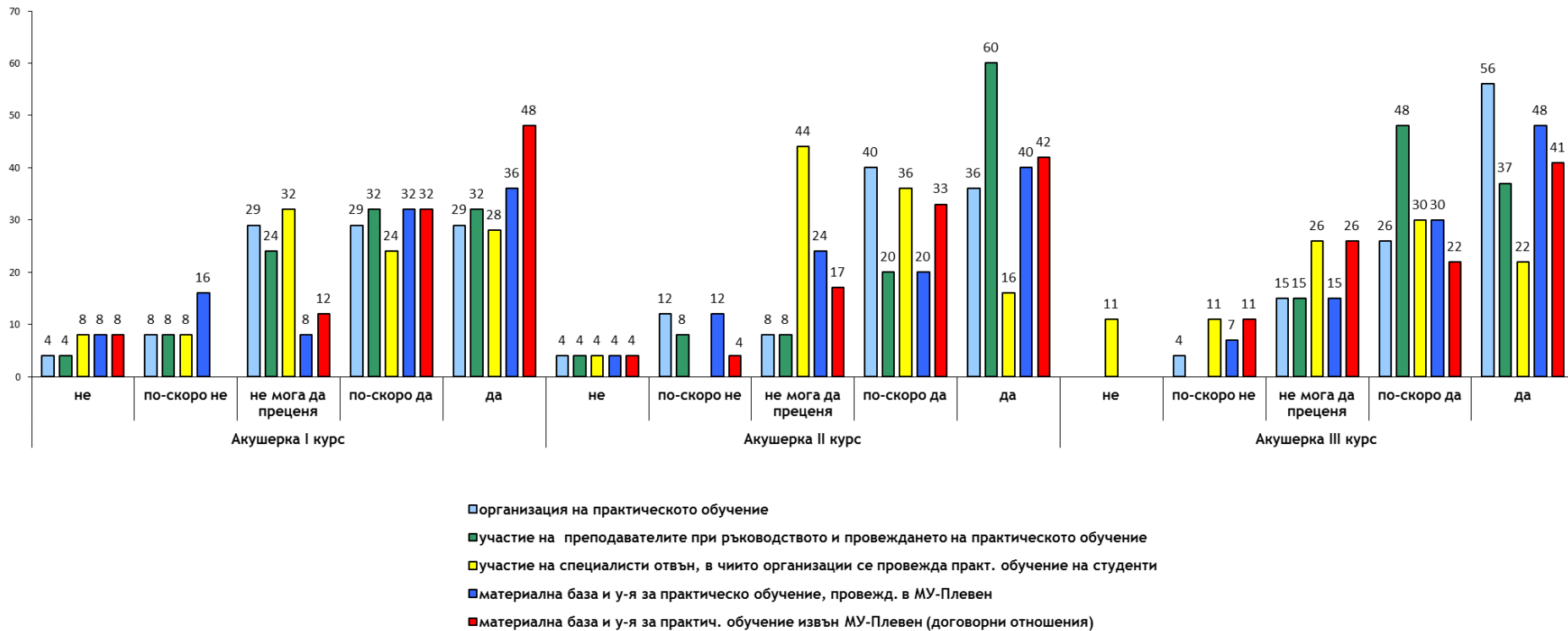
**ПРОУЧВАНЕ НА СТУДЕНТСКОТО МНЕНИЕ ЗА ПРАКТИЧЕСКОТО ОБУЧЕНИЕ
(ПРАКТИКИ, СТАЖОВЕ)**

СТУДЕНТИ ОТ СПЕЦИАЛНОСТ „АКУШЕРКА”, I, II и III КУРС

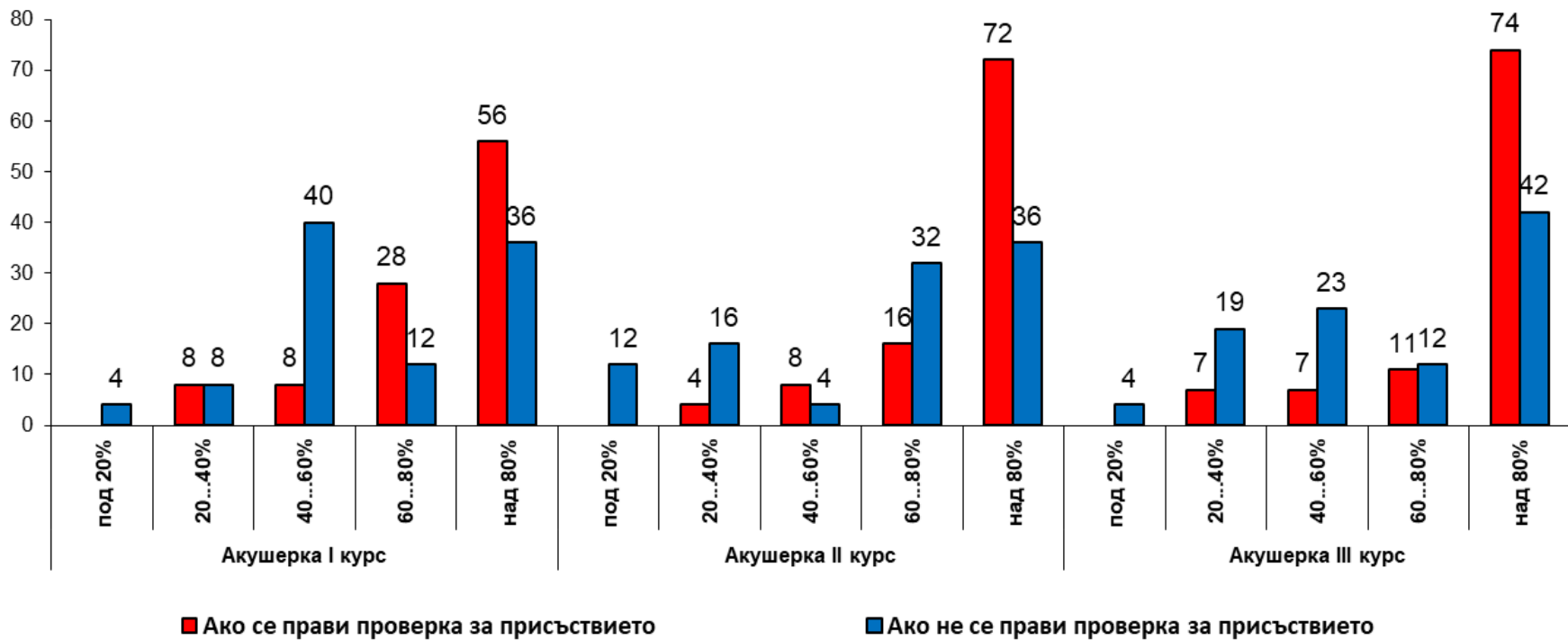
КУРС	ДАТА НА ПРОВЕЖДАНЕ НА АНКЕТАТА	АНКЕТИРАНИ ЛИЦА
I-ВИ КУРС	15.03.2016 г.	25
II-РИ КУРС	30.11.2016 г.	25
III-ТИ КУРС	14.03.2016 г.	27

1. *Общо анкетирувани лица – **77 бр.***
2. *Резултатите от проведеното анкетно проучване са дадени в проценти (%).*

Отговарят ли на очакванията на студентите осъществяваните дейности и материалната база на МУ-Плевен? (%)



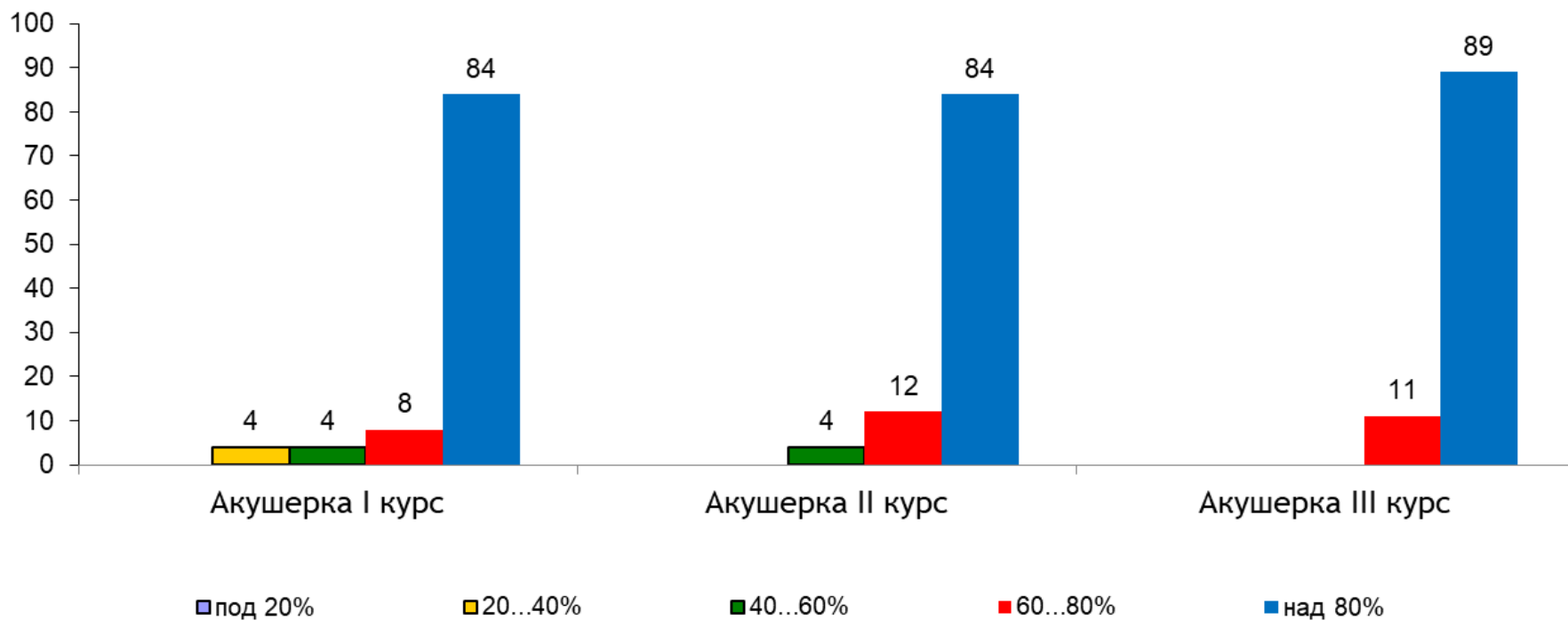
Каква е преценката на студентите за посещението на занятията по практическо обучение от тяхната група? (%)



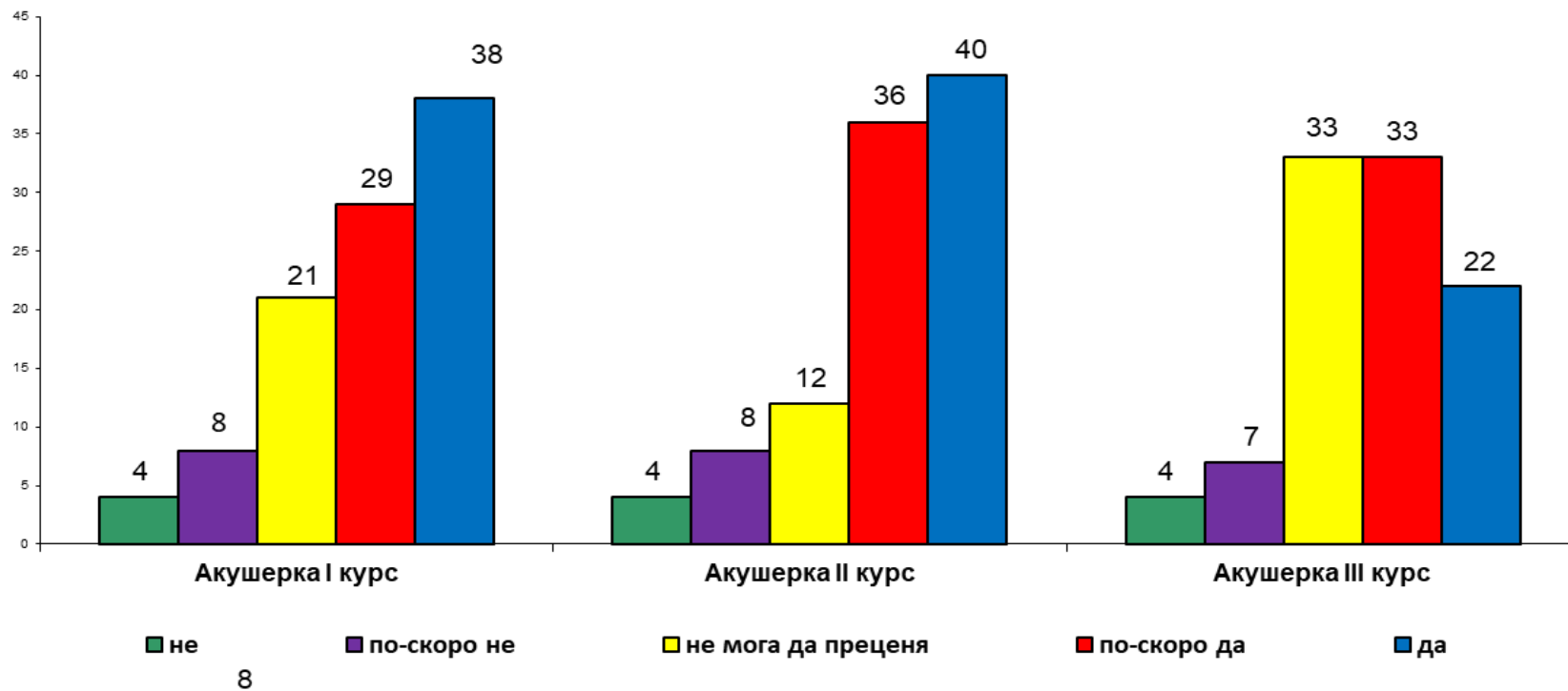


"NON SIBI, SED OMNIBUS"

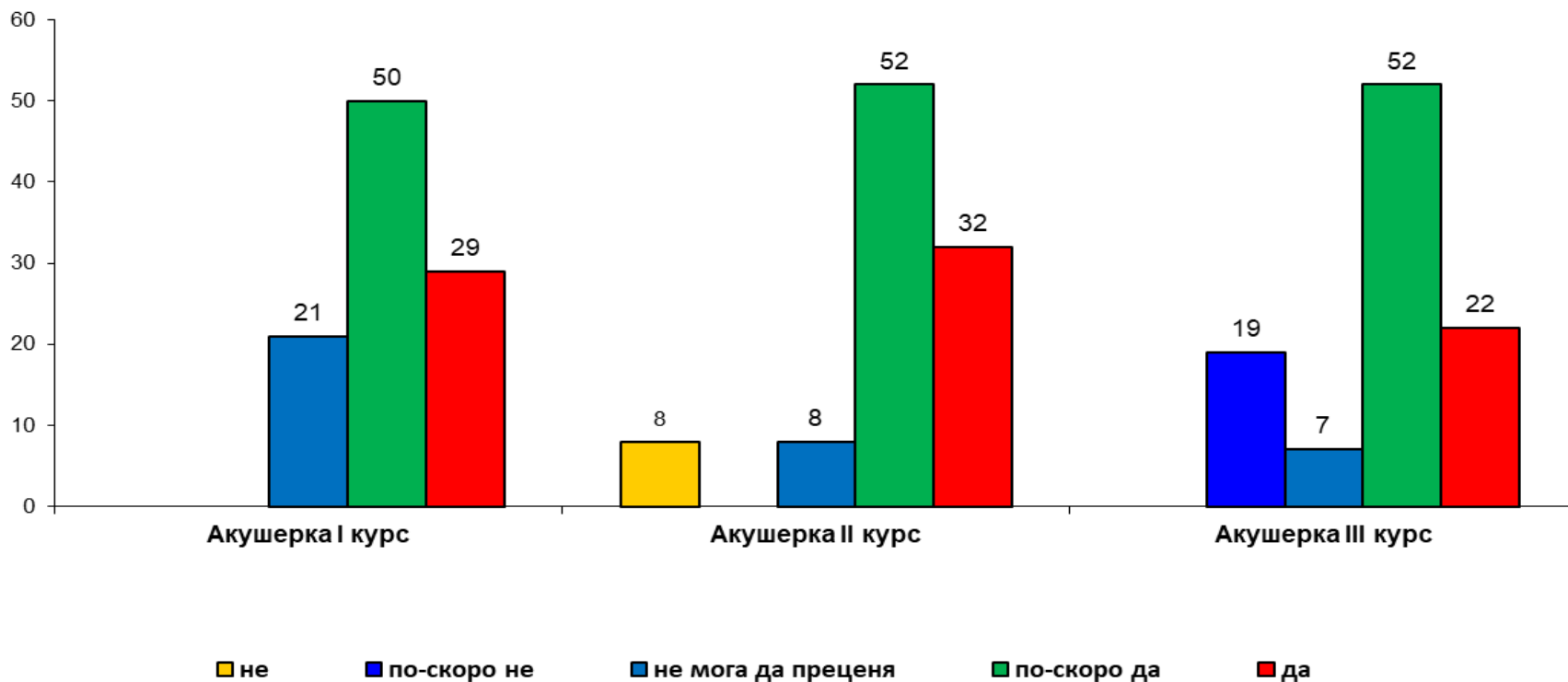
Лично присъствие на занятията по практическо обучение (%)



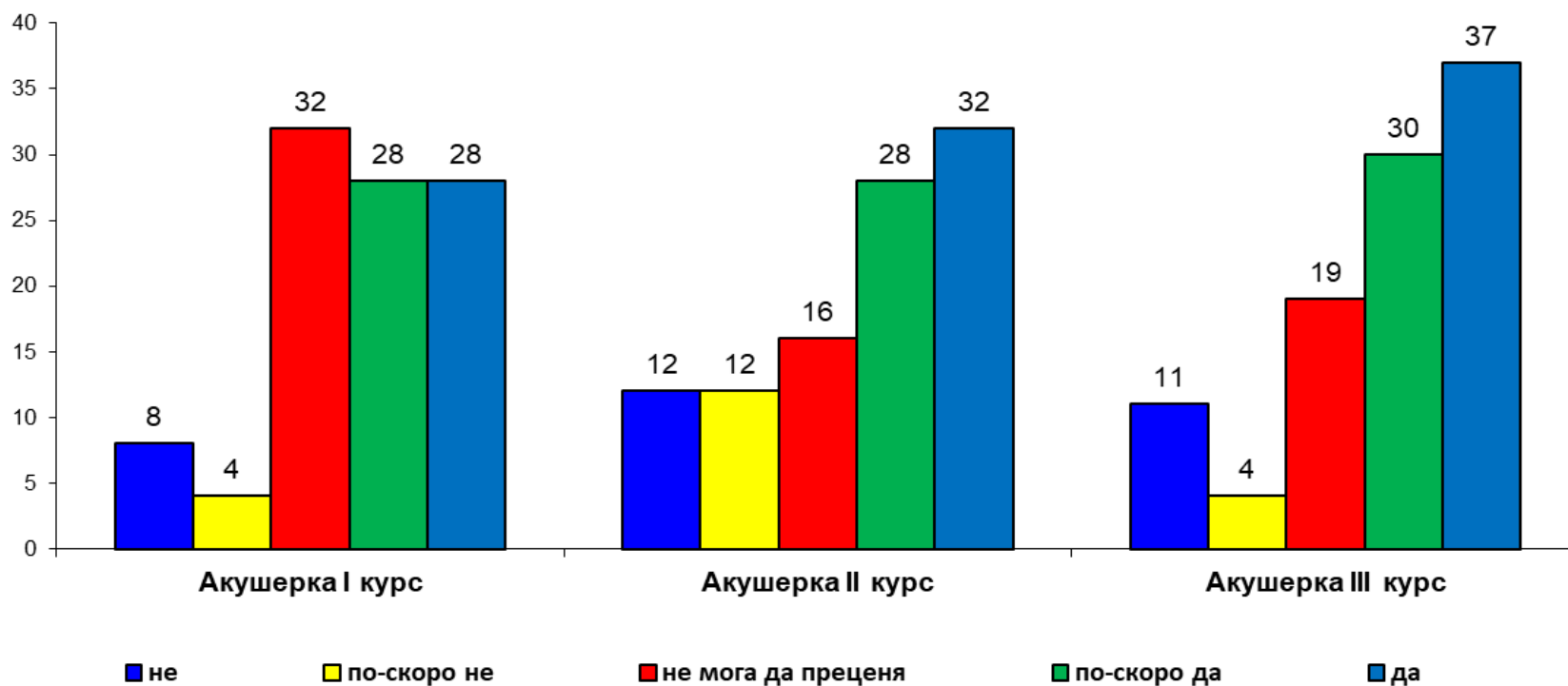
При планирания състав на групите, успява ли ръководителят на практическото обучение да проследи и контролира обучението на всеки студент от групата? (%)



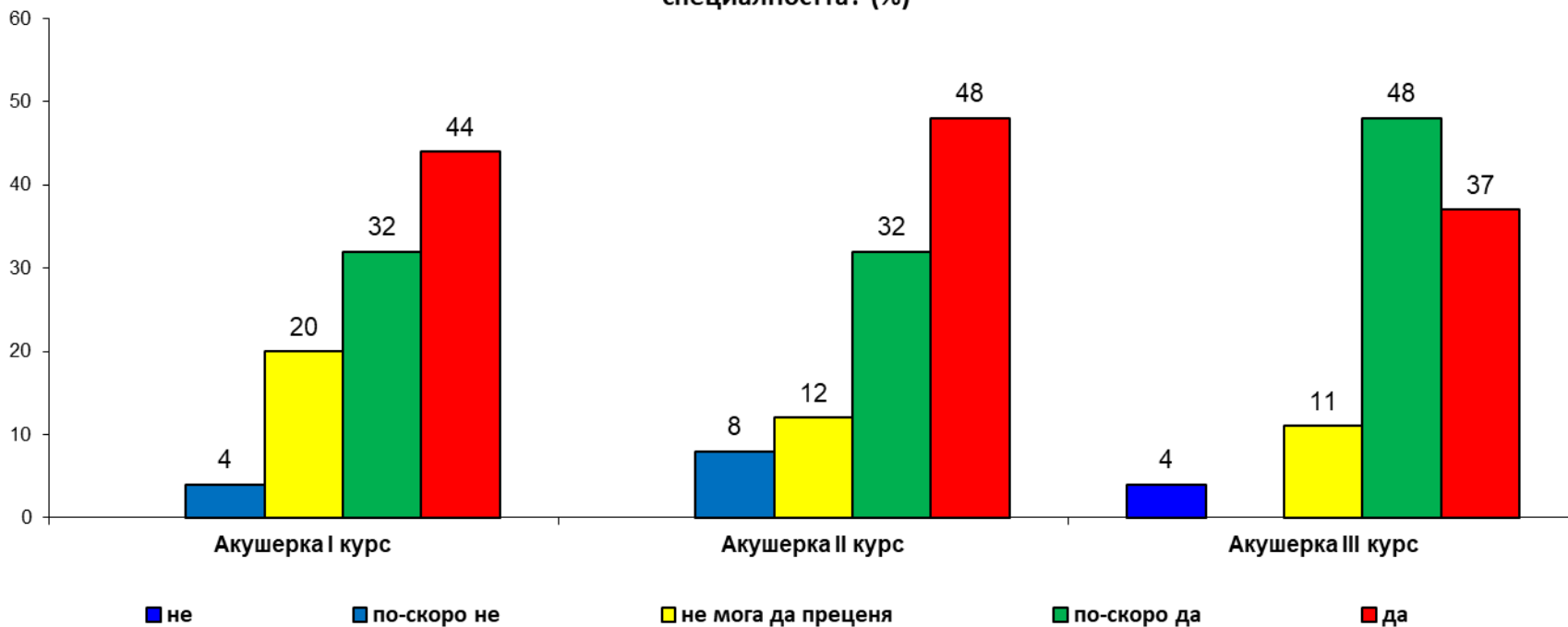
Получената предварителна теоретична подготовка подпомогна ли Ви при провеждането на практическото обучение на необходимото ниво? (%)



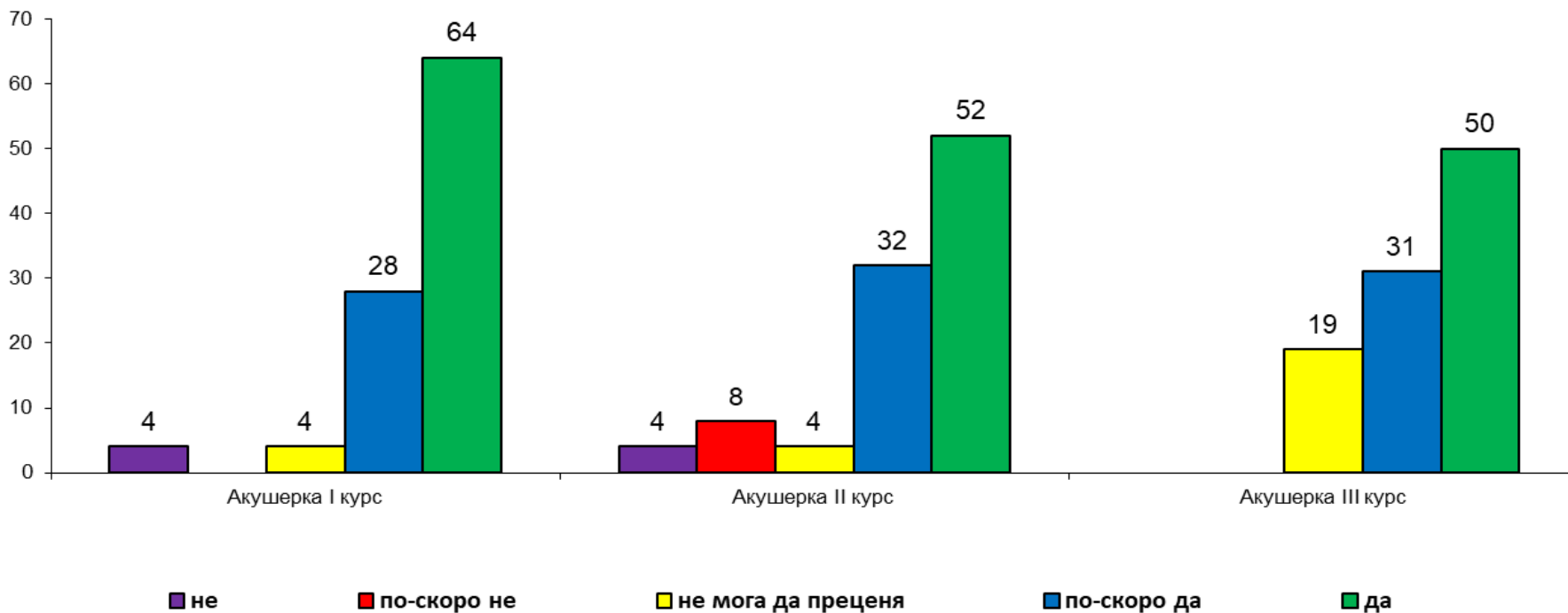
Обективно ли се оценяват знанията и уменията от практическото обучение на студентите от страна на преподавателите? (%)



Проведената практическа подготовка и получените практически знания и умения ще намерят ли приложение при изучаването на последващи учебни дисциплини от учебния план на специалността? (%)



Очаквате ли, че проведената практическа подготовка и получените знания и умения ще Ви подпомогнат при реализацията на пазара на труда след завършването на висше образование? (%)





„NON SIBI, SED OMNIBUS“

Изводи

- ✓ **72%** от анкетиранияте дават висока оценка на организацията на практическото обучение (планиране, продължителност, място на провеждане, последователност на темите).
- ✓ Предоставените материално-технически условия от МУ-Плевен, осигуряват ефективно провеждане на практическите занятия за **69%** от анкетиранияте;
- ✓ **76%** от респондентите поставят висока оценка на участието на преподавателите при ръководството и провеждането на практическото обучение.
- ✓ Участието на специалисти отвън, в чийто организации се провежда практическото обучение на студентите отговаря на очакванията на **52%** от студентите.
- ✓ Материалната база и условията за практическо обучение извън МУ-Плевен е на високо ниво според **73%** от анкетиранияте.
- ✓ Наличието на проверка променя съществено нивото на присъственост на студентите при над **80%** посещаемост присъствеността е: I к. - **56%**, II к. - **72%** и III к. - **74%** на учебно-практическите занятия.



„NON SIBI, SED OMNIBUS“

Изводи

- ✓ Когато не се прави проверка присъствеността е: I к. - **36%**, II к. - **36%** и III к. - **42%**.
- ✓ При така планирания състав на групите за учебна практика, преподавателят на практическото обучение успява да отдели необходимото време и внимание на всеки от обучаемите според **66%** от анкетиранияте.
- ✓ **79%** от анкетирани студенти посочват, че получената предварителна теоретична подготовка по време на лекционните занятия е солидна база за получаване на необходимите практически умения.
- ✓ Между **56-67%** (I к. - 56%, II к. - 60% и III к. - 67%) от анкетиранияте считат, че техните знания и умения, получени по време на практическите занятия, са били обективно оценени от преподавателите.
- ✓ Между **76-85%** от анкетиранияте са убедени, че усвоеното по време на учебно-практическите занятия, ще им е от полза при изучаването на последващи дисциплини от учебния план на специалността.
- ✓ Между **81-92%** - (I к. - 92%; II к. - 84% и III к. - 81%), от респондентите очакват, че проведената практическа подготовка и получените знания и умения ще ги подпомогнат в процеса на успешна реализация на трудовия пазар.